



Ai candidati  
Ai componenti le commissioni d'esame  
Al personale Ata  
AI DSGA

LORO SEDI

ALBO

**OGGETTO:** Misure di prevenzione e protezione per il contenimento dell'epidemia COVID-19 nello svolgimento degli esami preliminari agli esami di Stato ed esami integrativi.

#### IL DIRIGENTE SCOLASTICO

VISTA l'Ordinanza ministeriale n. 41 del 27/06/2020 concernente gli esami di idoneità, integrativi e la sessione straordinaria dell'esame di Stato conclusivo del secondo ciclo di istruzione per l'a.s. 2019/20;

VISTO il Documento tecnico scientifico per gli esami di Stato del CTS-Comitato Tecnico Scientifico, in data 15 maggio 2020;

CONSIDERATA la necessità di tutelare la salute della comunità educante (dirigenti, docenti, personale A.T.A., studenti e genitori) durante lo svolgimento degli esami di cui alla predetta Ordinanza ministeriale 41/2020 nel pieno rispetto del principio di precauzione;

VISTO il Protocollo d'intesa relativo alle Linee operative atte a garantire il regolare svolgimento degli esami conclusivi di Stato 2019/2020 – prot. n. 16 del 19/05/2020

VISTA l'intesa sottoscritta con le RR.SS.UU. dell'Istituto in data 26/05/2020

#### DISPONE

l'approvazione e la pubblicazione del seguente Protocollo di regolamentazione in cui vengono definite le necessarie misure di prevenzione e protezione atte a contrastare e/o a contenere la diffusione del virus Covid-19 in ambiente scolastico in vista delle attività attinenti allo svolgimento degli esami integrativi e degli esami preliminari agli esami di Stato.

#### MISURE DI SISTEMA

Tra le misure di sistema è necessario valutare l'eventuale impatto degli spostamenti correlati all'effettuazione degli esami sulla motilità.

Il numero ridotto dei candidati agli esami integrativi (n. 2 candidati) e agli esami preliminari agli esami di Stato (n. 2 candidati per la commissione dell'IPSIA e n. 2 candidati per la commissione del Liceo artistico) consente lo svolgimento delle prove scritte e del colloquio all'interno delle aule a disposizione della scuola.

#### MISURE ORGANIZZATIVE, DI PREVENZIONE E DI PROTEZIONE

##### Misure di pulizia e di igienizzazione

Il DSGA darà disposizioni dettagliate riguardo alle seguenti misure:

- )] I collaboratori scolastici dovranno assicurare una pulizia quotidiana, attenta e approfondita, di tutti i locali destinati allo svolgimento degli esami, compresi androne, corridoi, bagni, uffici di segreteria.



- J) La pulizia approfondita con detergente neutro di superfici in locali generali (ovvero dei locali che non sono stati frequentati da un caso sospetto o confermato di COVID-19) è una misura ritenuta sufficiente nel contesto scolastico e non sono richieste ulteriori procedure di disinfezione.
- J) Nella pulizia approfondita si dovrà porre particolare attenzione alle superfici più toccate quali maniglie delle porte, ivi compresi i maniglioni antipanico, delle finestre, sedie e braccioli, tavoli/banchi/cattedre, interruttori della luce, corrimano, servizi igienici, lavandini e rubinetteria dei sanitari, pulsanti dell'ascensore, distributori automatici di bevande e delle stampanti. Detto intervento sarà effettuato utilizzando panni (preferibilmente di colore differente), diversi per ciascun tipo di oggetto/superficie, in microfibra inumiditi con acqua e sapone oppure con una soluzione di alcool etilico con una percentuale minima del 70% v/v e successivamente con una soluzione di ipoclorito di sodio diluita allo 0,5% di cloro attivo per i servizi igienici e le altre superfici (es. come la candeggina che in commercio si trova al 5% o al 10% di contenuto di cloro), e allo 0,1% di cloro attivo per tutti le altre superfici, tenendo in considerazione il tipo di materiale, l'uso e l'ambiente o altri detergenti professionali equivalenti come campo d'azione (sanificazione: detergenza e disinfezione), facendo attenzione al corretto utilizzo per ogni superficie da pulire.
- o Arieggiare gli ambienti sia durante sia dopo l'uso dei prodotti per la pulizia, soprattutto se si utilizzano prodotti disinfettanti/detergenti potenzialmente tossici (controllare i simboli di pericolo sulle etichette).
  - o Evitare o limitare l'utilizzo di detergenti profumati, in quanto, nonostante la profumazione, aggiungono inutilmente sostanze inquinanti e degradano la qualità dell'aria indoor.
  - o Evitare di creare schizzi e spruzzi durante la pulizia.

#### Pulizia delle superfici e dei pavimenti

Per disinfettare superfici come ad esempio tavoli, scrivanie, maniglie delle porte, delle finestre, cellulari, tablet, computer, interruttori della luce, etc, soggette ad essere toccate direttamente e anche da più persone, come è stato già detto si possono utilizzare sia disinfettanti a base alcolica sia prodotti a base di cloro (es. l'ipoclorito di sodio).

La percentuale di cloro attivo in grado di eliminare il virus senza provocare irritazioni dell'apparato respiratorio è lo 0,1% in cloro attivo per la maggior parte delle superfici.

Anche per la disinfezione dei pavimenti si possono usare prodotti a base di cloro attivo. Si consiglia in particolare prima della detersione di passarli con un panno umidito con acqua e sapone per una prima rimozione dello sporco più superficiale.

Vediamo nel dettaglio le giuste diluizioni dei prodotti.

Prodotti a base di cloro: come arrivare alla diluizione dello 0,1% in cloro attivo  
Tra i prodotti a base di cloro attivi utili per eliminare il virus c'è la comune candeggina, o varechina, che in commercio si trova al 5-10% di contenuto di cloro. Dobbiamo quindi leggere bene l'etichetta del prodotto e poi diluirlo in acqua nella giusta misura. Ecco degli esempi.

Se utilizziamo un prodotto con cloro al 5% per ottenere la giusta percentuale di 0,1% di cloro attivo bisogna diluirlo così:

- o 100 ml di prodotto (al 5%) in 4900 millilitri di acqua

oppure

- o 50 ml di prodotto (al 5%) in 2450 millilitri di acqua

#### Pulizia dei servizi igienici

Per i servizi igienici (gabinetto, lavandini) la percentuale di cloro attivo che si può utilizzare è più alta: sale allo 0,5%.

Anche in questo caso va letta bene l'etichetta del prodotto prima di diluirlo in acqua per ottenere la giusta proporzione.

Ecco degli esempi.

Prodotti a base di cloro come arrivare alla diluizione dello 0,5% in cloro attivo  
Se si utilizza un prodotto con cloro al 5% (es: comune candeggina o varechina ) per ottenere la giusta percentuale dello 0,5% di cloro attivo bisogna diluirlo così:

- o 1 litro di prodotto in 9 litri di acqua

oppure



o 1/2 litro di prodotto in 4,5 litri di acqua

oppure

o 100 ml di prodotto in 900 millilitri di acqua

- J Nel caso in cui vi sia stata la presenza di casi sospetti di persone con COVID-19 all'interno dell'edificio, è necessario procedere alla sanificazione dell'ambiente, intesa come attività che riguarda il complesso di procedure e operazioni atte a rendere salubre un determinato ambiente mediante interventi di detergenza e successiva disinfezione. In questo contesto, è opportuno ricordare che i coronavirus, quali il virus della SARS, e quello della MERS e lo stesso SARS-CoV-2, possono persistere su superfici inanimate fino a 9 giorni in dipendenza della matrice/materiale, della concentrazione, della temperatura e dell'umidità, anche se non è accertato vi persistano in forma vitale. La sanificazione della stanza/area deve essere eseguita secondo le disposizioni della circolare n. 5443 del 22 febbraio 2020 del Ministero della Salute (pulizia con acqua e sapone e successivamente con una soluzione di ipoclorito di sodio diluita allo 0,1% e con alcool etilico al 70% per superfici che possono essere danneggiate dall'ipoclorito di sodio).
- J I collaboratori scolastici dovranno assicurare quotidiane operazioni di pulizia al termine di ogni sessione di esame (mattutina/pomeridiana), prestando particolare attenzione alla pulizia delle superfici e degli arredi/materiali scolastici (per esempio la tastiera e il mouse del computer) utilizzati nell'espletamento della prova. Inoltre, al termine di ciascun colloquio, provvederanno a pulire rapidamente con una soluzione di acqua e ipoclorito di sodio allo 0,1% le superfici, le sedie e altri elementi di arredo toccati da studente e accompagnatore.
- J In più punti dell'edificio scolastico, in particolare in corrispondenza dell'ingresso all'edificio scolastico, negli uffici, in corrispondenza dell'accesso ai bagni e ai locali destinati allo svolgimento delle prove d'esame saranno posizionati prodotti igienizzanti (dispenser di soluzione idroalcolica) per permettere l'igiene frequente delle mani.

### Misure organizzative

- J Ciascun componente della commissione convocato per l'espletamento delle procedure per gli esami integrativi e per gli esami preliminari agli esami di Stato dovrà dichiarare quanto di seguito riportato, compilando il modulo allegato al presente documento:
- o l'assenza di sintomatologia respiratoria o di febbre superiore a 37.5°C nel giorno di avvio delle procedure d'esame e nei tre giorni precedenti;
  - o di non essere stato in quarantena o isolamento domiciliare negli ultimi 14 giorni;
  - o di non essere stato a contatto con persone positive, per quanto di loro conoscenza, negli ultimi 14 giorni.
- J Nel caso in cui per il componente della commissione sussista una delle condizioni soprariportate, lo stesso dovrà essere sostituito secondo le norme generali vigenti.
- J Nel caso in cui la sintomatologia respiratoria o febbrile si manifesti successivamente al conferimento dell'incarico, il commissario non dovrà presentarsi per l'effettuazione dell'esame, comunicando tempestivamente la condizione al Presidente della commissione al fine di avviare le procedure di sostituzione nelle forme previste dall'ordinanza ministeriale ovvero dalle norme generali vigenti.
- J Al fine di evitare assembramenti e la permanenza per un tempo minimo, i candidati saranno convocati per il colloquio secondo un calendario e una scansione oraria predefinita.
- J Il calendario di convocazione sarà inviato ai candidati per posta elettronica, con verifica telefonica dell'avvenuta ricezione.
- J Il candidato, qualora necessario, potrà richiedere alla scuola il rilascio di un documento che attesti la convocazione e che gli dia, in caso di assembramento, precedenza di accesso ai mezzi pubblici per il giorno degli esami.
- J Il candidato dovrà presentarsi a scuola 15 minuti prima dell'orario di convocazione previsto e dovrà lasciare l'edificio scolastico subito dopo l'espletamento della prova; egli potrà essere accompagnato da una persona.



- J Al momento dell'ingresso a scuola il candidato e l'eventuale accompagnatore dovranno sottoscrivere la dichiarazione attestante:
- o l'assenza di sintomatologia respiratoria o di febbre superiore a 37.5°C nel giorno di avvio delle procedure d'esame e nei tre giorni precedenti;
  - o di non essere stato in quarantena o isolamento domiciliare negli ultimi 14 giorni;
  - o di non essere stato a contatto con persone positive, per quanto di loro conoscenza, negli ultimi 14 giorni.
- J La dichiarazione deve essere consegnata al personale in servizio appositamente individuato dal DSGA.
- J Nel caso in cui per il candidato sussista una delle condizioni soprariportate, lo stesso non dovrà presentarsi per l'effettuazione dell'esame, producendo tempestivamente la relativa certificazione medica al fine di consentire alla commissione la programmazione di una sessione di recupero nelle forme previste dall'ordinanza ministeriale ovvero dalle norme generali vigenti.

## Organizzazione dei locali scolastici e misure di prevenzione per lo svolgimento dell'esame

- J Per l'individuazione dei locali dove si svolgeranno gli esami valgono le seguenti osservazioni:

Le **commissioni** che opereranno per gli esami integrativi e gli esami preliminari agli esami di Stato nella sede di San Nicandro Garganico sono quattro:

1. Commissione esami integrativi per la classe 3<sup>A</sup> Liceo delle scienze umane (n. 1 candidato)
2. Commissione esami integrativi per la classe 4<sup>B</sup> Liceo delle scienze umane (n. 1 candidato)
3. Commissione per gli esami preliminari agli esami di Stato IPSIA (n. 2 candidati)
4. Commissione per gli esami preliminari agli esami di Stato Liceo artistico (n. 2 candidati)

Le **riunioni plenarie** che si sono svolte e che si svolgeranno a San Nicandro Garganico sono composte del seguente numero di persone:

- J La Commissione n. 1 è composta di n. 1 Presidente + n. 2 commissari = Totale n. 3
- J La Commissione n. 2 è composta di n. 1 Presidente + n. 2 commissari = Totale n. 3
- J La Commissione n. 3 è composta di n. 1 Presidente + n. 9 commissari = Totale n. 10
- J La Commissione n. 4 è composta di n. 1 Presidente + n. 9 commissari = Totale n. 10

Pertanto le riunioni plenarie potranno aver luogo nei seguenti locali:

San Nicandro Garganico:

Le Commissioni n. 1 e n. 2 essendo costituite dagli stessi docenti si riuniranno nel plesso B, piano terra, prima aula

Le Commissioni n. 3 e n. 4 si riuniranno in giorni diversi nell'aula magna del plesso D

Per lo **svolgimento delle prove degli esami integrativi** che si svolgeranno nei giorni 13-14-15/07/2020 il numero delle persone è il seguente per tutte le commissioni:

- J Per le prove scritte: n. 1 Presidente + 2 commissari + n. 1 candidato = Totale n. 4
- J Per il colloquio: n. 1 Presidente + 2 commissari + n. 1 candidato + eventuale accompagnatore = Totale n. 5

Per lo **svolgimento delle prove degli esami preliminari degli esami di Stato** che si svolgeranno a partire dal 11/07/2020 il numero delle persone è il seguente:

- J Per le prove scritte: n. 1 Presidente + 2 commissari + n. 2 candidati = Totale n. 5
- J Per il colloquio: n. 1 Presidente + 9 commissari + n. 1 candidato + eventuale accompagnatore = Totale n. 12

Gli **spazi adeguati** per ospitare le prove scritte ed il colloquio gli esami integrativi (n. 4 e n. 5 persone contemporaneamente) assicurando una distanza non inferiore a 2 metri – anche in considerazione dello spazio di movimento sono i seguenti:

San Nicandro Garganico

Plesso B – piano terra – aula n. 1

Gli **spazi adeguati** per ospitare le prove scritte e grafiche degli esami preliminari agli esami di Stato (n. 5 persone contemporaneamente) assicurando una distanza non inferiore a 2 metri – anche in considerazione dello spazio di movimento sono i seguenti:

San Nicandro Garganico

Commissione IPSIA: Plesso B – piano terra – aula n. 2

Commissione Liceo artistico: Plesso B – piano primo – aula n. 3



Gli **spazi adeguati** per ospitare le prove pratiche degli esami preliminari agli esami di Stato (n. 5 persone contemporaneamente) assicurando una distanza non inferiore a 2 metri – anche in considerazione dello spazio di movimento sono i seguenti:

San Nicandro Garganico

Commissione IPSIA: Plesso F – piano terra – Laboratorio elettrico per le prove: Lab. tecnol. ed eserc. Elettriche ed elettroniche; Lab. tecnol. ed eserc. Meccaniche; Tecnol. e tecnic. di install. e man. di apparati e impianti civili e industriali

Commissione IPSIA: Plesso B – piano terra – Laboratorio di informatica per la prova: Tecnologie dell'informazione e della comunicazione

Commissione Liceo artistico: Plesso B – piano secondo – aule n. 3-4 Laboratorio di pittura e di scultura per le prove Lab. della figurazione pittorica - Lab. Della figurazione scultorea

Gli **spazi adeguati** per ospitare il colloquio degli esami preliminari agli esami di Stato (n. 12 persone contemporaneamente) assicurando una distanza non inferiore a 2 metri – anche in considerazione dello spazio di movimento sono i seguenti:

San Nicandro Garganico

Commissione IPSIA: Plesso D – piano terra – aula magna

Commissione Liceo artistico: Plesso D – piano terra – aula magna

Per l'assetto di banchi/tavoli e di posti a sedere destinati alla commissione, per gli ingressi e le uscite dei diversi plessi si rinvia alle planimetrie allegate al presente documento.

- J Le stesse misure minime di distanziamento dovranno essere assicurate anche per l'eventuale accompagnatore.
- J Dovrà essere garantito un ricambio d'aria regolare e sufficiente nel locale di espletamento della prova favorendo, in ogni caso possibile, l'aerazione naturale.
- J Nei locali da utilizzare nella sede di San Nicandro Garganico non vi sono impianti di condizionamento.
- J La scuola fornirà quotidianamente ai componenti della commissione una mascherina chirurgica che gli stessi dovranno indossare per l'intera permanenza nei locali scolastici. Il ricambio del Dispositivo di protezione individuale sarà assicurato anche dopo ogni sessione d'esame (mattutina/pomeridiana).
- J Lo studente e l'eventuale accompagnatore dovranno indossare per l'intera permanenza nei locali scolastici una mascherina chirurgica o di comunità<sup>1</sup> di propria dotazione.
- J Non sono necessari ulteriori dispositivi di protezione.
- J Solo nel corso del colloquio il candidato potrà abbassare la mascherina assicurando però, per tutto il periodo dell'esame orale, la distanza di sicurezza di almeno 2 metri dalla commissione d'esame. Per agevolare l'esposizione dell'alunno potrà essere posto un pannello di plexiglass sul tavolo.
- J Anche per tutto il personale non docente, in presenza di spazi comuni con impossibilità di mantenimento del distanziamento, è necessario indossare la mascherina chirurgica.
- J I componenti della commissione, il candidato, l'accompagnatore e qualunque altra persona che dovesse accedere al locale destinato allo svolgimento della prova d'esame dovrà procedere all'igienizzazione delle mani in accesso. Pertanto NON è necessario l'uso di guanti.
- J Il DSGA assicurerà: a) l'approvvigionamento dei Dispositivi di protezione individuale distribuendoli a tutto il personale della scuola, effettuando apposita formazione sul loro utilizzo consegnando il materiale cartaceo informativo predisposto trascrivendo tale operazione su apposito modulo di consegna; b) l'approvvigionamento costante del gel disinfettante per le mani e il posizionamento di dispenser nei diversi punti dell'Istituto; c) l'integrazione del materiale di primo soccorso nei diversi plessi dell'Istituto.

### Candidati con disabilità

- J Non vi sono candidati con disabilità.

---

<sup>1</sup> Si definiscono mascherine di comunità "mascherine monouso o mascherine lavabili, anche auto-prodotte, in materiali multistrato idonei a fornire un'adeguata barriera e, al contempo, che garantiscano comfort e respirabilità, forma e aderenza adeguate che permettano di coprire dal mento al di sopra del naso".



## MISURE SPECIFICHE PER I LAVORATORI

- J) In riferimento all'adozione di misure specifiche per i lavoratori nell'ottica del contenimento del contagio da SARS-CoV-2 e di tutela dei lavoratori "fragili" resta fermo, in primo luogo, il ruolo primario dei Medici di Medicina Generale (Medico curante e/o di famiglia) nel supportare tale percorso valutativo e pertanto, nei casi in cui il Medico curante avesse già rilasciato la propria certificazione, risulta non necessario ogni altro intervento del Medico competente.
- J) Conseguentemente, i lavoratori che si riconoscano affetti dalle patologie riconducibili ai casi di cui al citato DPCM 8 marzo 2020, devono avvisare il proprio Medico curante, anche in virtù della sua facoltà di assegnare alle condizioni in argomento specifici codici diagnostici, che provvederà a lasciare i certificati dovuti (in questi casi di specie, l'INPS accetta certificati di malattia contrassegnati con il codice V07.0 - persone con necessità di isolamento, altri rischi potenziali di malattie e misure profilattiche - e oltre al suddetto codice andrà specificata in campo diagnosi, da parte del Medico curante, la patologia cronica associata o la causa di immunodepressione; rimane il codice V29.0 in caso di quarantena, isolamento fiduciario, febbre con sospetto di coronavirus).
- J) In assenza di certificati medici o in caso di impossibilità a contattare il proprio Medico curante, i lavoratori possono esercitare la facoltà di richiedere la sorveglianza sanitaria al Medico competente o ai servizi INAIL ai sensi dell'art. 41, comma 2, lettera c), del Decreto Legislativo n. 81/08. La richiesta deve sempre essere indirizzata al Dirigente Scolastico che provvederà a trasmetterla al Medico competente, con il quale concorderà le modalità per l'espletamento della visita medica.
- J) Il dirigente scolastico, sulla base delle documentazioni mediche prodotte dagli interessati, identifica i docenti e comunicherà l'elenco dei suddetti lavoratori al presidente di commissione per l'adozione delle necessarie misure. Ai lavoratori riconosciuti quali "lavoratori fragili", nei casi in cui siano impossibilitati a seguire i lavori in presenza, inclusa la prova d'esame, in conseguenza di specifiche disposizioni sanitarie connesse all'emergenza epidemiologica, il presidente disporrà la partecipazione degli stessi in videoconferenza o altra modalità telematica sincrona.

Si allega:

1. Autocertificazione
2. Planimetrie plessi B-D-F
3. Cartelli di sicurezza
4. Allegato n. 4 DPCM 26/04/2020

IL DIRIGENTE SCOLASTICO  
Prof. Francesco G. DONATACCIO

Firma autografa sostituita a mezzo stampa ai sensi dell'art. 3,  
comma 2, del decreto Legislativo n. 39/1993



**ISTITUTO ISTRUZIONE SUPERIORE DE ROGATIS-FIORITTO**  
**C.F. 84006090710 C.M. FGIS007003**

AOO - SEGRETERIA

Prot. 0003599/U del 10/07/2020 21:46:02 IV.10 - CIRCOLARI ALUNNI E GENITORI

**AUTODICHIARAZIONE**

Il sottoscritto,

Cognome ..... Nome .....

Luogo di nascita ..... Data di nascita .....

Documento di riconoscimento .....

Ruolo..... (es. studente, docente, personale non docente, altro)

nell'accesso presso l'Istituto di Istruzione Secondaria Superiore *De Rogatis-Fioritto* – sede di San Nicandro Garganico/ Cagnano Varano, sotto la propria responsabilità (se maggiorenne) o di quella di un esercente la responsabilità genitoriale, dichiara quanto segue:

- di non presentare sintomatologia respiratoria o febbre superiore a 37.5° C in data odierna e nei tre giorni precedenti;
- di non essere stato in quarantena o isolamento domiciliare negli ultimi 14 giorni;
- di non essere stato a contatto con persone positive, per quanto di loro conoscenza, negli ultimi 14 giorni.

La presente autodichiarazione viene rilasciata quale misura di prevenzione correlata con l'emergenza pandemica del SARS CoV 2.

Luogo e data .....

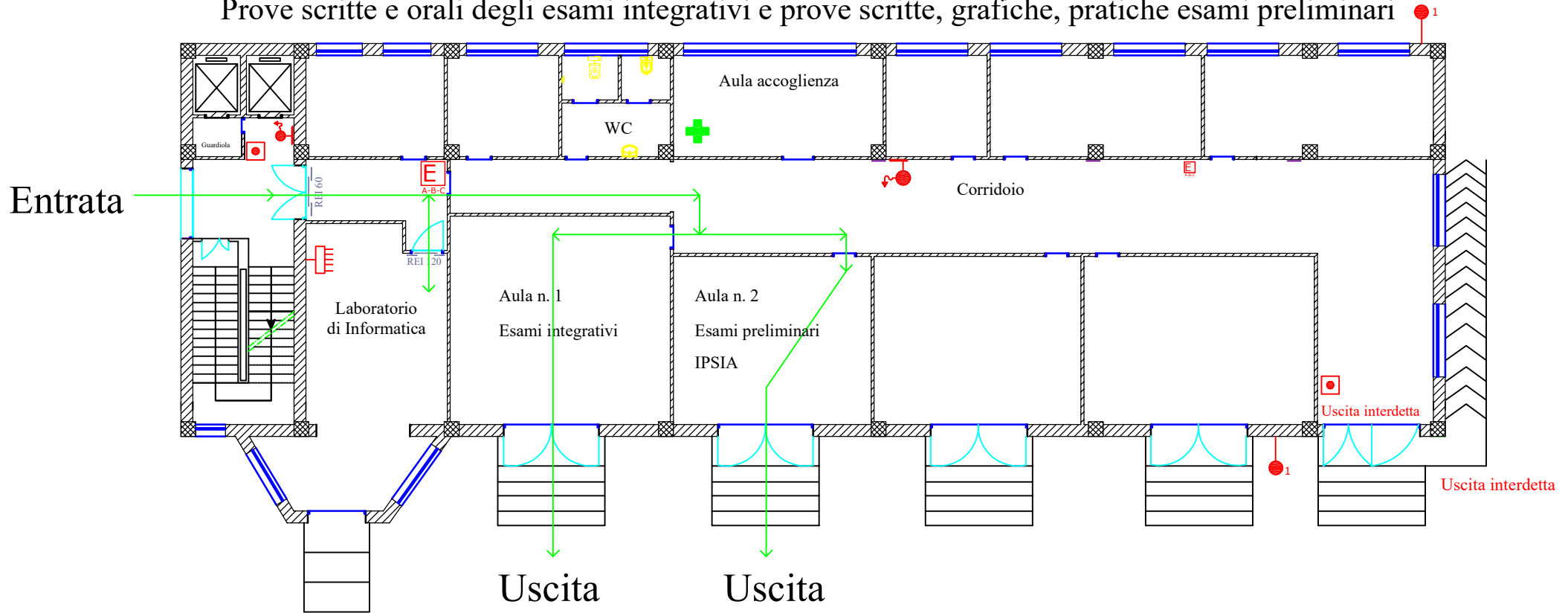
Firma leggibile  
(dell'interessato e/o dell'esercente la responsabilità genitoriale)

.....



Planimetria Plesso B - Piano terra - Esami integrativi ed esami preliminari agli esami di Stato 2019/20

Prove scritte e orali degli esami integrativi e prove scritte, grafiche, pratiche esami preliminari



**ISTITUTO ISTRUZIONE SUPERIORE DE ROGATIS-FIORITTO**  
**C.F. 84006090710 C.M. FGIS007003**

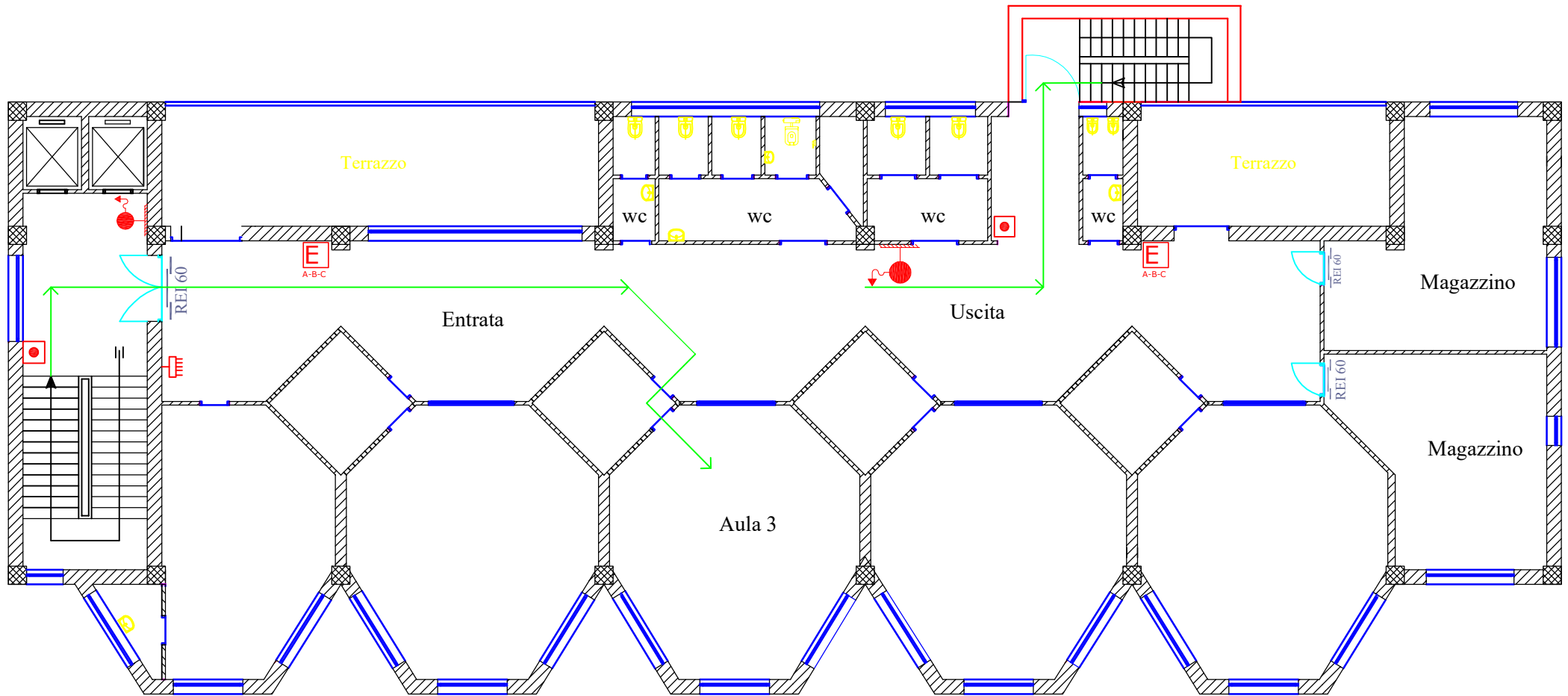
AOO - SEGRETERIA

Prot. 0003599/U del 10/07/2020 21:46:02 IV.10 - CIRCOLARI ALUNNI E GENITORI



# Planimetria Plesso B - Piano primo - Esami integrativi ed esami preliminari agli esami di Stato 2019/20

## Prove scritte e grafiche degli esami preliminari - Liceo artistico



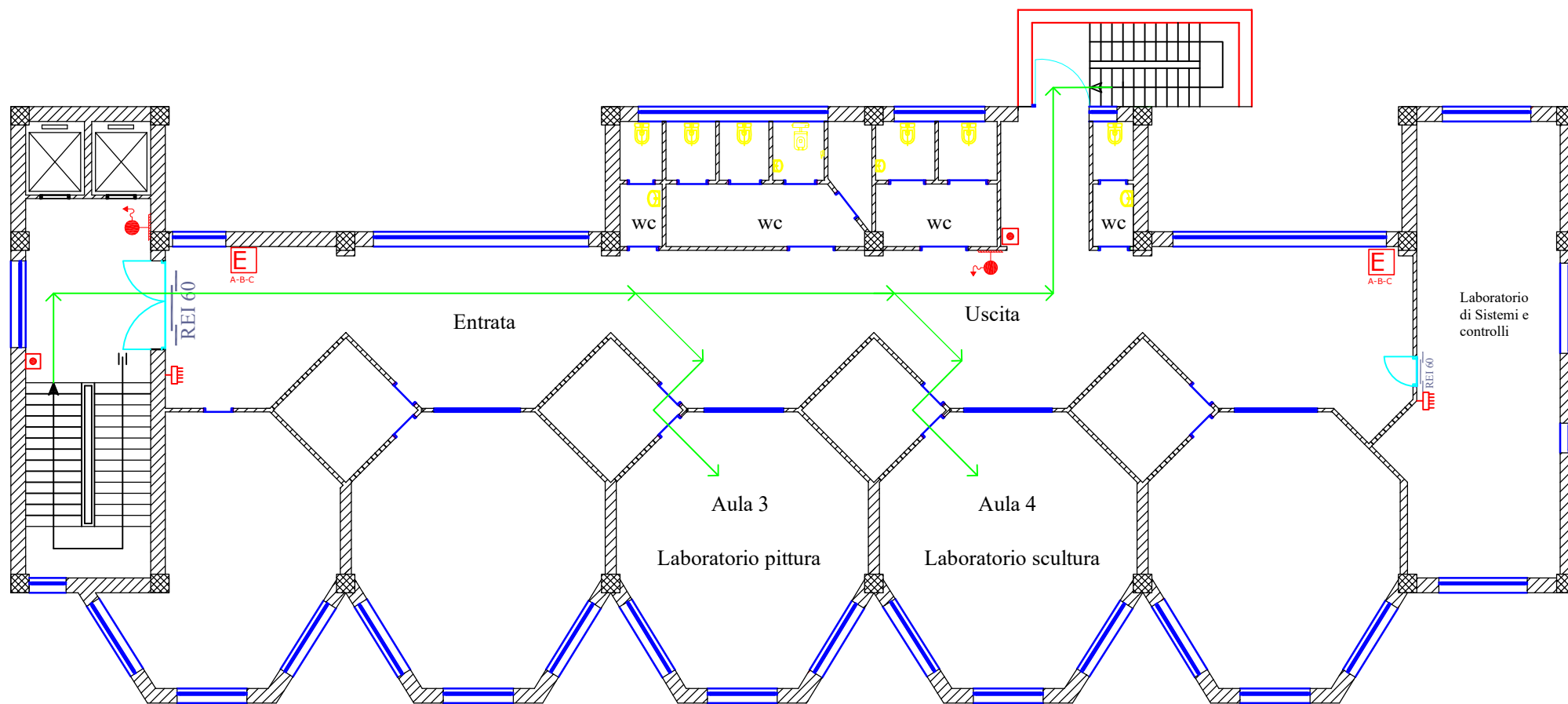
**ISTITUTO ISTRUZIONE SUPERIORE DE ROGATIS-FIORITTO**  
**C.F. 84006090710 C.M. FGIS007003**

AOO - SEGRETERIA

Prot. 0003599/U del 10/07/2020 21:46:02 IV.10 - CIRCOLARI ALUNNI E GENITORI

# Planimetria Plesso B - Piano secondo - Esami integrativi ed esami preliminari agli esami di Stato 2019/20

## Prove pratiche degli esami preliminari - Liceo artistico



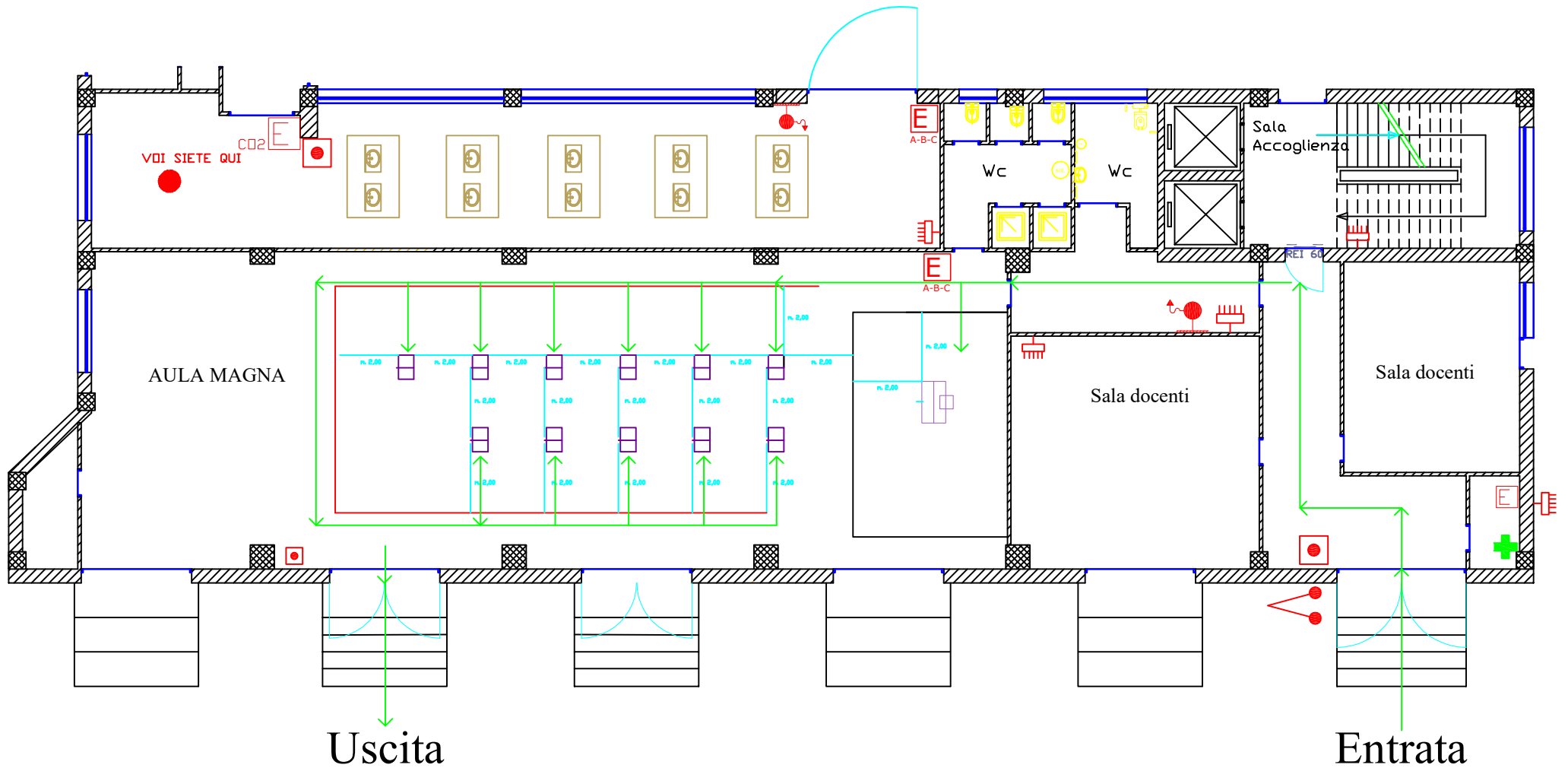
**ISTITUTO ISTRUZIONE SUPERIORE DE ROGATIS-FIORITTO**  
**C.F. 84006090710 C.M. FGIS007003**

AOO - SEGRETERIA

Prot. 0003599/U del 10/07/2020 21:46:02 IV.10 - CIRCOLARI ALUNNI E GENITORI

# Planimetria Plesso D - Piano terra - Esami integrativi ed esami preliminari agli esami di Stato 2019/20

## Colloquio degli esami preliminari

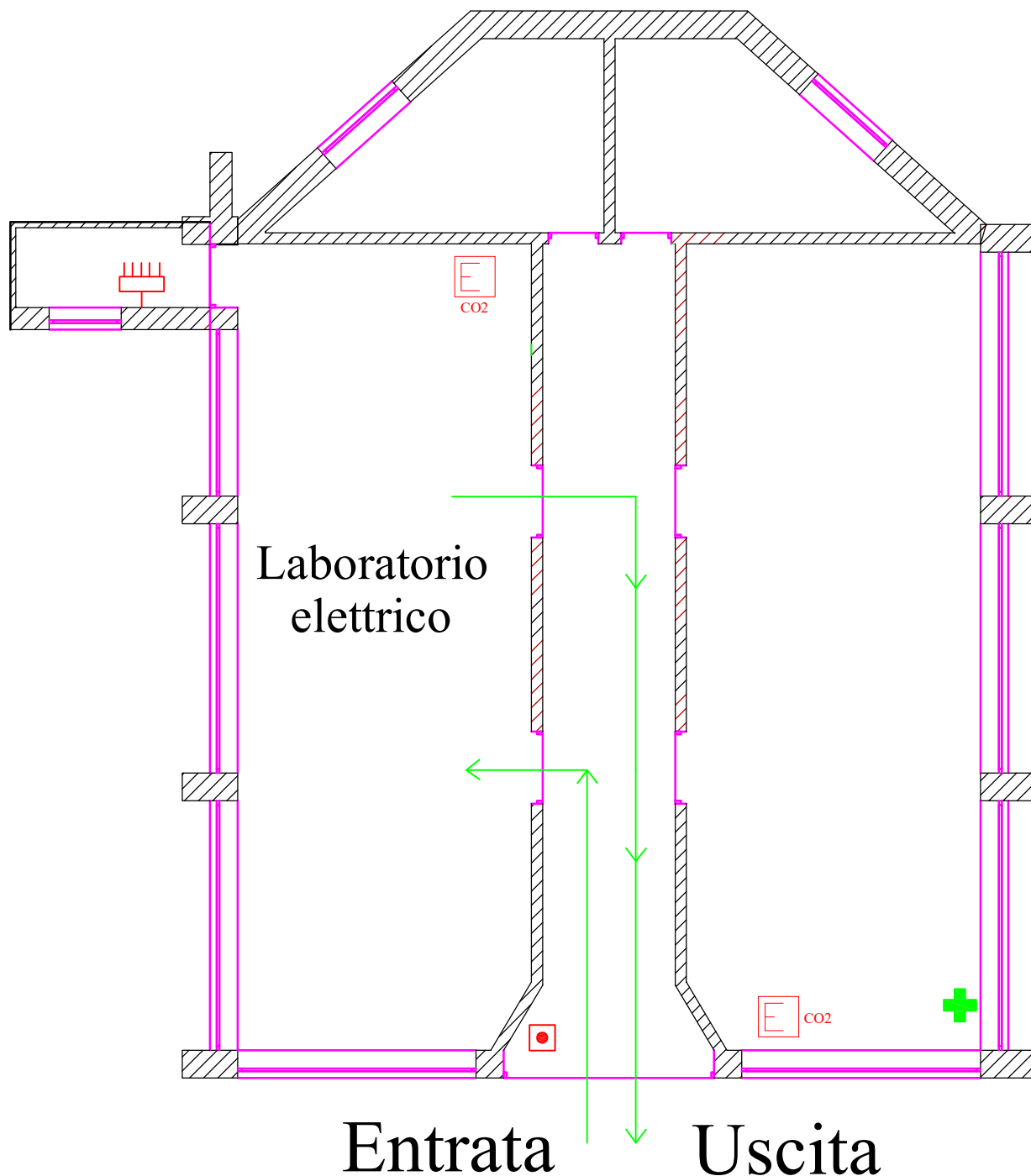


**ISTITUTO ISTRUZIONE SUPERIORE DE ROGATIS-FIORITTO**  
**C.F. 84006090710 C.M. FGIS007003**

AOO - SEGRETERIA

Prot. 0003599/U del 10/07/2020 21:46:02 IV.10 - CIRCOLARI ALUNNI E GENITORI

# Planimetria Plesso F - Prove pratiche - IPSIA



**ISTITUTO ISTRUZIONE SUPERIORE DE ROGATIS-FIORITTO**  
**C.F. 84006090710 C.M. FGIS007003**

AOO - SEGRETERIA

Prot. 0003599/U del 10/07/2020 21:46:02 IV.10 - CIRCOLARI ALUNNI E GENITORI



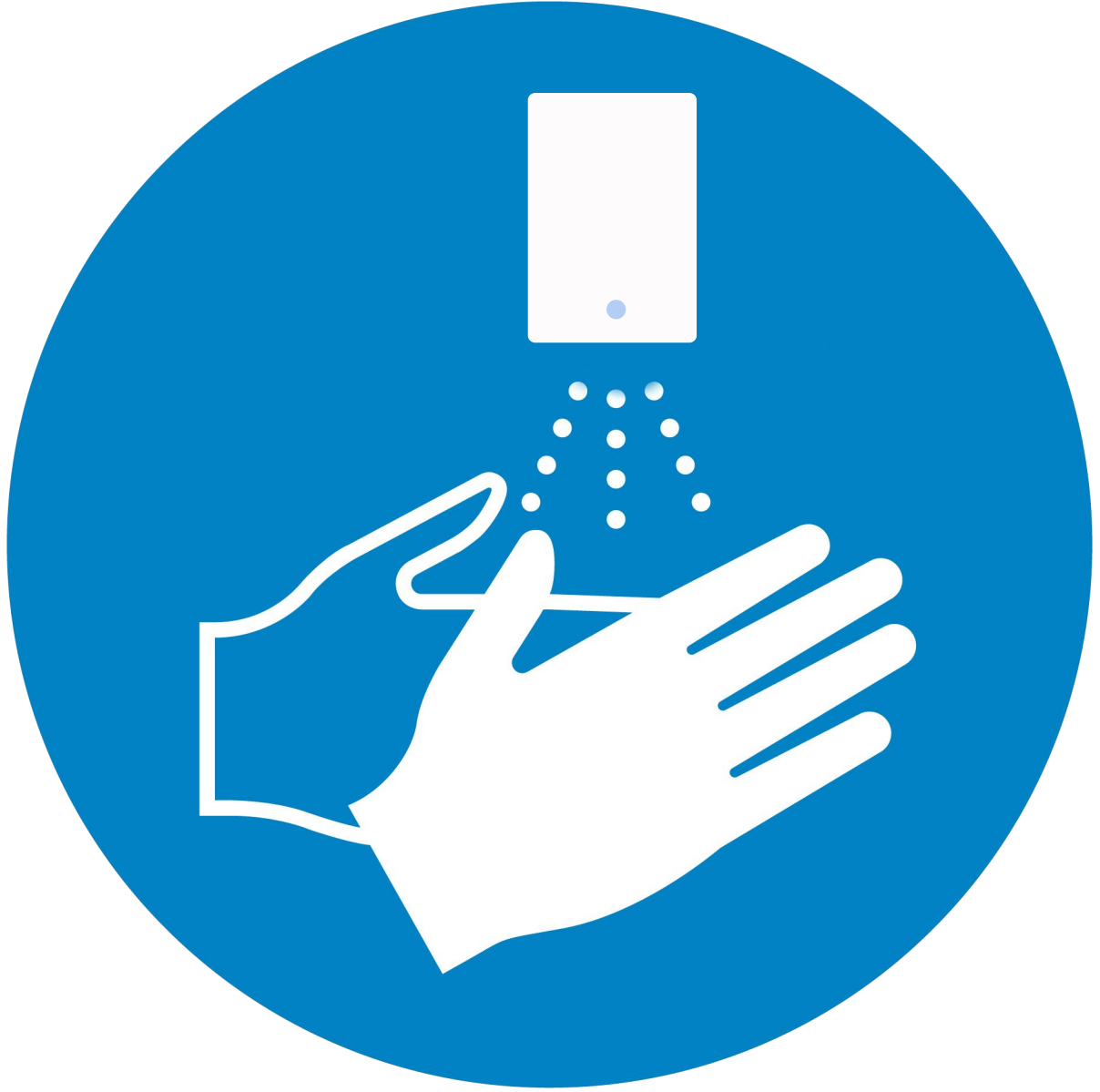
# Indossare la mascherina

**ISTITUTO ISTRUZIONE SUPERIORE DE ROGATIS-FIORITTO**  
**C.F. 84006090710 C.M. FGIS007003**

AOO - SEGRETERIA

Prot. 0003599/U del 10/07/2020 21:46:02 IV.10 - CIRCOLARI ALUNNI E GENITORI





Usare  
igienizzante per  
le mani



ISTITUTO ISTRUZIONE SUPERIORE DE ROGATIS-FIORITTO  
C.F. 84006090710 C.M. FGIS007003

AOO - SEGRETERIA

Prot. 0003599/U del 10/07/2020 21:46:02 IV.10 - CIRCOLARI ALUNNI E GENITORI



Divieto di  
assembramento



ISTITUTO ISTRUZIONE SUPERIORE DE ROGATIS-FIORITTO  
C.F. 84006090710 C.M. FGIS007003

AOO - SEGRETERIA

Prot. 0003599/U del 10/07/2020 21:46:02 IV.10 - CIRCOLARI ALUNNI E GENITORI

nuovo coronavirus

## Dieci comportamenti da seguire

- 1** Lavati spesso le mani
- 2** Evita il contatto ravvicinato con persone che soffrono di infezioni respiratorie acute
- 3** Non toccarti occhi, naso e bocca con le mani
- 4** Copri bocca e naso se starnutisci o tossisci
- 5** Non prendere farmaci antivirali né antibiotici, a meno che siano prescritti dal medico
- 6** Pulisci le superfici con disinfettanti a base di cloro o alcol
- 7** Usa la mascherina solo se sospetti di essere malato o se assisti persone malate
- 8** I prodotti MADE IN CHINA e i pacchi ricevuti dalla Cina non sono pericolosi
- 9** Gli animali da compagnia non diffondono il nuovo coronavirus
- 10** In caso di dubbi **NON** recarti al Pronto Soccorso: chiama il tuo medico di base e se pensi di essere stato contagiato chiama il **112** (800713931 Regione Puglia)





## NUOVO CORONAVIRUS: IL VADEMECUM

### COSA FARE IN CASO DI DUBBI

#### 1. Quali sono i sintomi a cui devo fare attenzione?

Febbre e sintomi simil-influenzali come tosse, mal di gola, respiro corto, dolore ai muscoli, stanchezza sono segnali di una possibile infezione da nuovo coronavirus.

#### 2. Ho febbre e/o sintomi influenzali, cosa devo fare?

Resta in casa e chiama il medico di famiglia, il pediatra o la guardia medica.

#### 3. Dopo quanto tempo devo chiamare il medico?

Subito. Se ritieni di essere contagiato, chiama appena avverti i sintomi di infezione respiratoria, spiegando i sintomi e i contatti a rischio.

#### 4. Non riesco a contattare il mio medico di famiglia, cosa devo fare?

Chiama uno dei numeri di emergenza indicati sul sito [www.salute.gov.it/nuovocoronavirus](http://www.salute.gov.it/nuovocoronavirus) - Regione Puglia numero verde 800713931

#### 5. Posso andare direttamente al pronto soccorso o dal mio medico di famiglia?

No. Se accedi al pronto soccorso o vai in un ambulatorio senza prima averlo concordato con il medico potresti contagiare altre persone.

#### 6. Come posso proteggere i miei familiari?

Segui sempre i comportamenti di igiene personale (lavati regolarmente le mani con acqua e sapone o usa un gel a base alcolica) e mantieni pulito l'ambiente. Se pensi di essere infetto indossa una mascherina chirurgica, resta a distanza dai tuoi familiari e disinfetta spesso gli oggetti di uso comune.

#### 7. Dove posso fare il test?

I test vengono eseguiti unicamente in laboratori del Servizio Sanitario Nazionale selezionati. Se il tuo medico ritiene che sia necessario un test ti fornirà indicazioni su come procedere.

#### 8. Dove trovo altre informazioni attendibili?

Segui solo le indicazioni specifiche e aggiornate dei siti web ufficiali, delle autorità locali e della Protezione Civile.

9 marzo 2020



[salute.gov.it/nuovocoronavirus](http://salute.gov.it/nuovocoronavirus)



**ISTITUTO ISTRUZIONE SUPERIORE DE ROGATIS-FIORITTO**  
**C.F. 84006090710 C.M. FGIS007003**

AOO - SEGRETERIA

Prot. 0003599/U del 10/07/2020 21:46:02 IV.10 - CIRCOLARI ALUNNI E GENITORI

## Allegato – Come indossare, utilizzare, togliere e smaltire le mascherine nell'uso quotidiano



### Attenzione:

Utilizzare le mascherine in modo improprio può rendere il loro uso inutile o addirittura pericoloso. Se decidi di utilizzare una mascherina, segui attentamente le indicazioni sottostanti



Adattato da:

<https://www.who.int/emergencies/diseases/novel-coronavirus-2019/advice-for-public/when-and-how-to-use-masks>



**ISTITUTO ISTRUZIONE SUPERIORE DE ROGATIS-FIORITTO**  
**C.F. 84006090710 C.M. FGIS007003**

AOO - SEGRETERIA

Prot. 0003599/U del 10/07/2020 21:46:02 IV.10 - CIRCOLARI ALUNNI E GENITORI

## Allegato – Previene le infezioni con il corretto lavaggio delle mani

Lavare frequentemente le mani è importante, soprattutto quando trascorri molto tempo fuori casa, in luoghi pubblici. Il lavaggio delle mani è particolarmente importante in alcune situazioni, ad esempio:

### PRIMA DI

- mangiare
- maneggiare o consumare alimenti
- somministrare farmaci
- medicare o toccare una ferita
- applicare o rimuoverne le lenti a contatto
- usare il bagno
- cambiare un pannolino
- toccare un animale

### DOPO

- aver tossito, starnutito o soffiato il naso
- essere stati a stretto contatto con persone ammalate
- essere stati a contatto con animali
- aver usato il bagno
- aver cambiato un pannolino
- aver toccato cibo crudo, in particolare carne, pesce, pollame e uova
- aver maneggiato spazzatura
- aver usato un telefono pubblico, maneggiato soldi, ecc.
- aver usato un mezzo di trasporto (bus, taxi, auto, ecc.)
- aver soggiornato in luoghi molto affollati, come palestre, sale da aspetto di ferrovie, aeroporti, cinema, ecc.

Il lavaggio delle mani ha lo scopo di garantire un'adeguata pulizia e igiene delle mani attraverso una azione meccanica.

Per l'igiene delle mani è sufficiente il comune sapone. In assenza di acqua si può ricorrere ai cosiddetti igienizzanti per le mani (hand sanitizer), a base alcolica. Si ricorda che una corretta igiene delle mani richiede che si dedichi a questa operazione non meno di 40-60 secondi se si è optato per il lavaggio con acqua e sapone e non meno di 30-40 secondi se invece si è optato per l'uso di igienizzanti a base alcolica. Questi prodotti vanno usati quando le mani sono asciutte, altrimenti non sono efficaci. Se si usano frequentemente possono provocare secchezza della cute.

In commercio esistono presidi medico-chirurgici e biocidi autorizzati con azione battericida, ma bisogna fare attenzione a non abusarne. L'uso prolungato potrebbe favorire nei batteri lo sviluppo di resistenze nei confronti di questi prodotti, aumentando il rischio di infezioni.



Ministero della Salute

Direzione generale della comunicazione  
e dei rapporti europei e internazionali  
Ufficio 2

stampa  
Centro Stampa Ministero della Salute

data di stampa nel mese di gennaio 2020

[www.salute.gov.it](http://www.salute.gov.it)



Ministero della Salute

Previene  
le infezioni  
con il corretto  
lavaggio  
delle mani

12/2019/001



ISTITUTO ISTRUZIONE SUPERIORE DE ROGATIS-FIORITTO  
C.F. 84006090710 C.M. FGIS007003

AOO - SEGRETERIA

Prot. 0003599/U del 10/07/2020 21:46:02 IV.10 - CIRCOLARI ALUNNI E GENITORI

## con acqua e sapone

occorrono  
60 secondi



- 1 Bagna bene le mani con l'acqua
- 2 Applica una quantità di sapone sufficiente per coprire tutta la superficie delle mani
- 3 Friziona bene le mani palmo contro palmo
- 4 Friziona il palmo sinistro sopra il dorso destro intrecciando le dita fra loro e viceversa
- 5 Friziona il dorso delle dita contro il palmo opposto tenendo le dita strette tra loro
- 6 Friziona le mani palmo contro palmo avanti e indietro intrecciando le dita della mano destra incrociate con quelle della sinistra
- 7 Friziona il pollice destro mantenendolo stretto nel palmo della mano sinistra e viceversa
- 8 Friziona ruotando avanti e indietro le dita della mano destra strette tra loro nel palmo della mano sinistra e viceversa
- 9 Friziona il polso ruotando avanti e indietro le dita della mano destra strette tra loro sul polso sinistro e ripeti per il polso destro
- 10 Sciacqua accuratamente le mani con l'acqua
- 11 Asciuga accuratamente le mani con una salvietta monouso
- 12 Usa la salvietta monouso per chiudere il rubinetto

- 1 Versa nel palmo della mano una quantità di soluzione sufficiente per coprire tutta la superficie delle mani
- 2 Friziona le mani palmo contro palmo
- 3 Friziona il palmo sinistro sopra il dorso destro intrecciando le dita tra loro e viceversa
- 4 Friziona bene palmo contro palmo
- 5 Friziona bene i dorsi delle mani con le dita
- 6 Friziona il pollice destro mantenendolo stretto nel palmo della mano sinistra e viceversa
- 7 Friziona ruotando avanti e indietro le dita della mano destra strette tra loro nel palmo della mano sinistra e viceversa
- 8 Friziona il polso ruotando avanti e indietro le dita della mano destra strette tra loro sul polso sinistro e ripeti per il polso destro
- 9 Una volta asciutte le tue mani sono pulite



## con la soluzione alcolica

occorrono  
30 secondi



ISTITUTO ISTRUZIONE SUPERIORE DE ROGATIS-FIORITTO  
C.F. 84006090710 C.M. FGIS007003

AOO - SEGRETERIA

Prot. 0003599/U del 10/07/2020 21:46:02 IV.10 - CIRCOLARI ALUNNI E GENITORI

**Allegato 4**  
**Misure igienico-sanitarie**

1. lavarsi spesso le mani. Si raccomanda di mettere a disposizione in tutti i locali pubblici, palestre, supermercati, farmacie e altri luoghi di aggregazione, soluzioni idroalcoliche per il lavaggio delle mani;
2. evitare il contatto ravvicinato con persone che soffrono di infezioni respiratorie acute;
3. evitare abbracci e strette di mano;
4. mantenere, nei contatti sociali, una distanza interpersonale di almeno un metro;
5. praticare l'igiene respiratoria (starnutire e/o tossire in un fazzoletto evitando il contatto delle mani con le secrezioni respiratorie);
6. evitare l'uso promiscuo di bottiglie e bicchieri, in particolare durante l'attività sportiva;
7. non toccarsi occhi, naso e bocca con le mani;
8. coprirsi bocca e naso se si starnutisce o tossisce;
9. non prendere farmaci antivirali e antibiotici, a meno che siano prescritti dal medico;
10. pulire le superfici con disinfettanti a base di cloro o alcol;
11. è fortemente raccomandato in tutti i contatti sociali, utilizzare protezioni delle vie respiratorie come misura aggiuntiva alle altre misure di protezione individuale igienico-sanitarie.

